

KRISTDEMOKRATISKA UNGDOMSFÖRBUNDET

Kriskommissionens rapport

Steg mot ett tydligare parti

Kriskommissionen

2010-10-19

Innehåll

Inledning.....	3
Partiets politik under mandatperioden och i valrörelsen	5
Intervju med nyckelpersoner	5
Partibyte	5
Politiskt aktiva	6
Val av valfrågor i valrörelsen	6
Frågor under valet 2006	7
Frågor under valet 2010	7
Valvinnarfrågor för framtiden	8
Lag och ordning	8
Familjepolitik – alla barn har rätt till sina föräldrar.....	9
Utmana facket	10
Miljöpolitik	10
Övrigt.....	10
Organisationen inom Kristdemokraterna.....	12
Kommunikationen inom och utanför Kristdemokraterna.....	16
För snäll kommunikation.....	16
Kristdemokraterna hamnade ofta i försvarsställning.....	16
För otydligt, för få konflikter och för många frågor	16
Valrörelsen bedrevs i två parallella spår	16
Gick för lite i opposition mot oss själva.....	17
Svårt för många att förklara varför man ska rösta just på kd	17
Väljarna känner inte igen sig i den mörka bilden av Sverige i tv-reklamen	18
Hbt- och religionsfrågornas negativa inverkan underskattas	18
Alliansen och Kristdemokraterna – dags att kliva upp ur badtunnan?	20
Bilaga A - En kortfattad analys av partiets tidigare valrörelser/valresultat	22
En statistisk tillbakablick.....	22
Valrörelsen 2010	24
Målsättningar inför valet 2010.....	25
Valsedlarnas sammansättning.....	25
Våra målgrupper.....	26
Bilaga B – Valanalys genomförd efter valet 2006	29

Inledning

Kristdemokraterna gjorde den 19 september sitt näst sämsta val sedan inträdet i riksdagen. En tredjedel av partiets stöd i riksdagsvalet var taktikröster. Det är tydligt att självrannsakan och förnyelse är den enda vägen framåt. KDU initierade därför en kriskommission för att presentera analys den 19 oktober – exakt en månad efter valet. Gruppen fick i uppdrag att behandla akuta utmaningar rörande personal, organisation och politisk inriktning. Kriskommissionen har en bred sammansättning, från storstad till land, inifrån partiet och utifrån. Kriskommissionen presenterar i detta dokument sin analys av nuläget och möjligt scenario 2014.

Kristdemokraternas partistyrelse har tillsatt en framtidskommission med uppdrag att ge en bredare syn på framtiden för kristdemokraterna de kommande två mandatperioderna. Förslaget skall presenteras i december. I detta arbete utgör kriskommissionens rapport ett viktigt bidrag, och vi ser fram emot en dialog med Framtidsstrategigruppen om de konkreta förslag som finns i denna rapport.

En sammanhållen organisation med ett tydligt politiskt ledarskap. Ett politikutvecklingsarbete värt namnet. Ett kristdemokratiskt budskap med sakfrågor som väljarna tydligt uppfattar och känner igen sig i. En ordentlig uppgörelse med fördomarna mot partiet, så att trösklarna för att rösta kristdemokratiskt sänks. Där har vi några av de frågor som kriskommissionen berör.

Låt oss prata kris nu, så att vi om fyra år kan prata framgång.



Charlie Weimers

Förbundsordförande, Kristdemokratiska Ungdomsförbundet

Kriskommissionens sammansättning:

Gruppen har letts av Jonatan Hedin, omvärldsanalytiker vid United Minds och förbundsstyrelseledamot i KDU.

Övriga medlemmar:

Conny Brännberg, gruppleadare för Kristdemokraterna i Skövde.

Jessica Nyberg, initiativtagare för nätrottrörelsen Frihet, Familj, Flit, Företagsamhet (FFFF) och gruppleadare för Kristdemokraterna i Lidingö Stad.

Magnus Oscarsson, kommunalråd i Ödeshög där Kristdemokraterna ökade från 22,4 procent till 30,5 procent i kommunalvalet.

Fredrik Segerfeldt, borgerlig debattör och författare av "Verklighetens folk möter politikens gränser" från tankesmedjan Civitas.

Erik Slottner, vice gruppleadare för Kristdemokraterna i Stockholms stad och tidigare förbundsordförande KDU.

Sara Skyttedal, förbundsstyrelseledamot KDU och kommunpolitiker i Haninge.

Caroline Szyber, riksdagsledamot (statsrådsersättare för Göran Hägglund) för Stockholms kommun.

Partiets politik under mandatperioden och i valrörelsen

Ett valresultat är ett kvitto på de ansträngningar som gjorts under fyra år, och inte enbart det intensiva arbete som utför tre månader innan valet. Därför är det viktigt att analysen av valresultatet inbegriper hela mandatperioden och inte bara valrörelsen

Kristdemokraterna gick tillbaka på riksnivå. Tillsammans med den relativt stora tillbakagången i landsting och kommuner utgör detta en utveckling som måste ta på mycket stort allvar. Det har diskuterats att en stor del av rösterna utgörs av s.k. stödröster, och det har lyfts fram att det är troligt att många enbart varit stödröstat till riksdagen och att valresultatet på landstings- och kommunnivå bättre avspeglar kristdemokraternas verkliga väljarstöd. Hur som helst kan tillbakagången på alla nivåer inte ses som annat än ett nederlag.

Att ett parti är otydligt är numera en politisk kliché. Men bara för att ett påstående har blivit en kliché är den inte mindre sann. Kristdemokraterna för en otydlig politik, och gjorde det inte minst i valrörelsen 2010

Å ena sidan har partiet fått välförtjänt uppmärksamhet med, och uppskattning för, talet om verklighetens folk som genom ett upprättande av politikens gränser ska få större makt över sina liv. Å den andra har partiet inte i tillräckligt stor utsträckning fört en politik som minskar det offentliga makt över människor. Väljarna visste inte riktigt vilket ben de skulle stå på i frågan om kristdemokraterna, var de har partiet och vad partiet tillför till Alliansen.

Intervju med nyckelpersoner

Kris Kommissionen har i sitt arbete talat med ett antal nyckelpersoner som utgörs av väljare som tidigare röstat på kristdemokraterna men som ej gjorde det i detta val, likaså sådana som är aktiva i partiet såsom kandidater, kampanjarbetare eller som politiska tjänstemän. Det huvudsakliga problemet som framkom var att alla dessa möts av att väljarna hade svårt att se vilka som var Kristdemokraternas valfrågor. Detta framkom också redan i valanalysen 2006.

Partibyte

De väljare som bytt parti sade sig inte längre se några politiska skäl att rösta på Kristdemokraterna. Det som nämndes som bakgrund till detta var allt ifrån besvikelse på "svek" på grund av bensinskattefrågan till att när Kristdemokraterna är en del av Alliansen var det svårt att se tydlig politisk skillnad mellan Allianspartierna. Någon sa också att det var svårt att se partiets potential, och alla vill rösta med ett vinnande lag, inte ett parti som är på väg ur riksdagen.

En del av Kristdemokraternas tidigare väljare har valt att lägga sin röst på Moderaterna. Det främsta skälet tycks vara en större tilltro till moderaternas politik för jobb och sysselsättning. Kristdemokraterna har inte lyckats formulera en tillräckligt trovärdig politik inom detta område.

Sjukförsäkringsfrågan kändes som en kristdemokratisk fråga då partiet profilerat sig i sjukvårdsfrågorna samt hade parollen "Ett mänskligare Sverige". Allt fler väljare bestämmer sig sent och när denna fråga bubblade upp i valrörelsens slutskede slog det mot Kristdemokraterna som dels förlorade väljare till andra partier men också förlorade stödröster. Här ska det inte stickas under stol med att Göran Hägglund som socialminister och departementschef hade svårt att försvara en reform som har sitt ursprung hos Moderaterna och vars portfölj låg hos socialförsäkringsministern. Göran

Hägglund upplevdes försvara systemet framför människorna som var drabbade, vilket gick stick i stäv med vår devis i valet.

Politiskt aktiva

Många, såväl kandidater som politiska tjänstemän, har gett uttryck för att det inte känns som partiet förmått bedriva någon märkbar idéutveckling och förnyelse. Valfrågorna är desamma och innehållet känns väl igen. Det är också samma personer som fortsätter att företräda partiet, vilket också kan ge en bild av stagnation och brist på förnyelse. För att locka väljare är det mycket viktigt att det ständigt sker en utveckling av de politiska idéerna och förnyelse av dem som företräder partiet

Överenskommelserna inom Alliansen ställde också till problem för partiets valarbetare. Många upplevde det som om Alliansens budskap ställdes mot partiets i vissa frågor. Det blev förvirrande att försöka reda ut partiets linje i förhållande till Alliansens gemensamma hållning, något som även var svårt att förklara för väljarna. Ett exempel som angetts är migrationsfrågorna där den moderata politiken, som blivit Alliansens, inte stämmer överens med Kristdemokraternas.

Det finns en risk att Kristdemokraterna i sin iver att komma överens kompromissar bort viktiga inslag i politiken och låter de andra partierna få alltför stort inflytande. Så har till exempel varit fallet i frågorna om fastighetsskatten och familjepolitiken, vilket också framkommit i valdebatter där andra Allianspartier klagat på vårdnadsbidraget och Kristdemokraterna ensamt fått stå upp och försvara detta.

Val av valfrågor i valrörelsen

Grunden för att välja ut de valfrågor som ska profileras måste vara att visa väljarna att en röst på ett visst politiskt parti gör skillnad i deras vardag i förhållande till hur det skulle se ut om något annat parti får bestämma.

Genom allianssamarbetet blev blockpolitiken tydligare än på länge. Två alternativ ställdes mot varandra och de två stora partierna, Moderaterna och Socialdemokraterna, utpekades alltmer som de främsta huvudalternativen. Valrörelsen fick därigenom mer karaktären av ett presidentval, där de två statsministerkandidaterna Reinfeldt och Sahlén ställdes mot varandra. I denna kamp hamnade övriga partier/partiledare i skymundan. Detta gjorde partiernas egna valfrågor än mer viktiga. Inom blocken hade en viss profilering skett och det blev också en naturlig uppdelning av sakfrågor utifrån de ministerportföljer som de olika Allianspartierna haft.

Kristdemokraterna har fortfarande ett starkt stöd hos äldre men även om partiet var först med att gå ut med skattesänkningar för pensionärer, så vann partiet inte längre på att profilera sig i frågan när alla talade om detta och lovade samma sak.

Partiets valplattform har inte förnyats i nödvändig utsträckning. Det finns en klart bristande förmåga/vilja att etablera sig inom nya politikområden. Kristdemokraterna hade ingen egen tydlig politik för jobb och sysselsättning. Denna fråga blev den viktigaste valfrågan och partiet hade inte en tillräckligt tydlig politik för att attrahera väljarna. För de väljare som tyckte att jobb och ekonomi var viktigast blev det naturligt att i stället rösta på Moderaterna.

Frågor under valet 2006

Kristdemokraterna valde att prioritera tre frågor i valrörelsen 2006; familjepolitik, äldreomsorg samt jobb- och företagandefrågor. Traditionellt förknippas partiet med såväl familjepolitiken som äldrefrågorna och uppfattas allmänt ha en stark profil inom de mjuka sektorerna. I valutvärderingen från 2006 sägs "Företagandefrågorna fick aldrig det genomslag vi hoppats på och förväntat oss. Mycket av valrörelsen kom i stället att handla om arbete och sysselsättning, områden där kristdemokraterna inte hade en tillräckligt tydlig och trovärdig politik. Väljarna ger, vid en jämförelse av samtliga partier, Kristdemokraterna sämst omdöme vad gäller en politik för jobb och sysselsättning, förmåga att styra landet samt miljö."

I valrörelsen hade partiet dock stor hjälp av den uppmärksamhet som gavs åt fastighets- och bensinskatten, där partiet verkligen stack ut mot andra partier.

Frågor under valet 2010

Det finns fortfarande en bild av partiet som bakåtsträvande och som ett parti med omoderna idéer. Detta märks främst i olika frågor som exempelvis jämställdhet och sexuellt likaberättigande, vilket stöter bort framför allt yngre väljargrupper men också väljare i storstäder.

Under mandatperioden har partiet fokuserat på sakfrågor utifrån de ministerportföljer som partiet haft; socialminister, äldre- och folkhälsominister samt kommun- och finansmarknadsminister.

Kristdemokraterna var samtidigt osynliga i de stora frågorna under mandatperioden såsom exempelvis FRA.

Kristdemokraterna valde att satsa på en kampanj bestående av 13 steg. Detta var 13 valområden och utifrån dessa områden skapades sedan 89 vallöften. Kristdemokraterna har varit för dåliga på att ta för sig och skapa sin egen arena och hade därför inte två tillräckligt tydliga valfrågor att gå till val på, utan valde att fördjupa sig i alltför många olika politiska områden. För väljaren blev därför inte skälen att rösta på just kristdemokraterna tydliga, ingen fråga stack ut och partiets politik kom att bli osynlig.

Att partiet inte valde att vara tydligt kan bero på allt från en polarisering mellan kärnväljare och förnyelse till att det varit så pass mycket kompromisser inom Alliansen att visa frågor kändes svåra att göra till valfrågor för partiet.

Vård och omsorg är svåra frågor, alla vill och förväntar sig att det ska fungera. När det fungerar ges ingen cred men fungerar det inte blir det ramaskri och ansvariga ställs till svars. Detta medför att Kristdemokraternas lyckosamma arbete i regeringen med kömiljarden, värdighetsgarantin i äldreomsorgen, tandvårdsreformen och avskaffande av apoteksmonopolet, för att nämna några stora reformer, inte fick den respons hos väljarna som man förväntade sig. Partiet lyckades knappt bibehålla sin profil i mjuka frågor (vi försvarat systemomläggningar som exempelvis sjukförsäkringen) men har haft svårt att i valrörelsen plocka hem poäng på hårdare frågor och framgångar under mandatperioden exempelvis privatekonomi, bonusfrågan och bostadspolitik.

Kristdemokraterna upplevs av många som ett nischparti. Familjepolitiken och de grundläggande värderingarna utgör partiets starkaste tillgångar, men även här finns inslag som gör vissa väljargrupper tveksamma.

Valvinnarfrågor för framtiden

Partiet måste arbeta mer målinriktat och hitta ett eller maximalt två områden där kristdemokraterna kan bli "top of the mind". Detta måste vara områden som attraherar partiets potentiella väljare.

Partiet måste ha sakfrågor att driva som är tydliga inom dessa fokusområden.

Kristdemokraterna har ett omfattande arbete framför sig för att skapa ny politik och lägga visioner för framtiden. Här måste partiet också förstå skillnaden mellan att å ena sidan tillsätta arbetsgrupper som ska ta fram rapporter som sedan inte leder till förändring gällande partiets politik, och å andra sidan tillsätta politikutvecklingsgrupper tidigt under mandatperioden och sedan göra förslagen till partiets politik. Frågan som bör ställas är: *vad kan vi tillföra som är unikt?*

Lag och ordning

Ett område som verklighetens folk värderar högt är lag och ordning. Inget parti har de senaste åren uttryckligen profilerat sig med lag- och ordningsperspektivet. Frågorna är viktiga eftersom människor ofta känner igen problemen från sin egen vardag.

Den kristdemokratiska ideologin sätter människovärdet i centrum. Detta synsätt ligger till grund för hur partiet vill att ett rättssamhälle ska vara uppbyggt. De värderingar som råder i ett samhälle avspeglas i samhällets rättssystem. Att utsättas för brott är en skrämmande upplevelse som ofta lämnar bestående men.

I FN:s deklaration om brottsoffers rättigheter från 1995 anges vissa grundläggande principer som ska gälla för brottsoffer. Det handlar bland annat om rätt till skadestånd från gärningsmannen och från staten samt rätt till erforderlig medicinsk, psykologisk och social hjälp. I deklarationen anges att brottsoffren ska behandlas med respekt och medkänsla samt skyddas av rättsordningen. Vidare ska rättssystemen utformas så att brottsoffren snabbt och enkelt får gottgörelse.

I verkligheten ser det annorlunda ut. Olika opinionsundersökningar visar att brottsoffrets förtroende för polisen har minskat. Behovet av att förbättra och återupprätta stödet och hjälpen till brottsoffren är stort.

Människor ska ta ansvar för sina handlingar. De flesta anser också att personer som begår brott ska bestraffas och dömas till straff som står i rimlig proportion till den kränkning av brottsoffret som brottet faktiskt utgör. Straffsatsen ska stå i paritet till hur allvarligt brottet ses av medborgarna. Det handlar inte bara om straffets längd utan även om de är effektiva och avskräckande. Det har för flera brott visat sig, exempelvis sexualbrott, att själva strafftiden inte är avskräckande, utan att brotten begås även efter en strafftidshöjning. Det är inte rimligt att ett brott begånget mot staten, som exempelvis skattefus, ska ha högre straffvärde än ett brott begånget mot en annan människa, som exempelvis våldtäkt. Ett annat exempel är rattfylleri, där straffet i normalfallet är lågt eftersom det inte finns uppsåt. Det är också ovanligt att någon döms till grovt rattfylleri och vållande till annans död. Straffet kan som max bli sex års fängelse. Partiet måste våga på allvar stå på brottsoffrets sida – och det innebär att kräva att vålds- och sexualbrottslingar inte släpps ut i förtid.

Kristdemokraterna har drivit frågan om att fånga upp unga brottslingar snabbt, bland annat har partiet föreslagit särskilda ungdomsnämnder för ungdomar som ska säkra att en påföljd kan utdömas betydligt snabbare än idag. Ungdomsnämnderna ska ha specialutbildad personal, kompetenta att ta

hand om barn och ungdomar under 18 år. Ungdomarna ska kunna dömas omgående efter gärningen, med mindre byråkrati och fler muntliga förhandlingar.

Snabbare hantering innebär att det är lättare att komma i håg vad som hänt, vilket är bra även för brottsoffren. Handläggningen ska ske med medverkan av den unga personens föräldrar, polisen som handlagt ärendet och någon från socialtjänsten.

Vår bedömning är att verklighetens folk kräver att diskrepansen mellan allmänt rättsmedvetande och lag inte får bli för stor.

Familjepolitik – alla barn har rätt till sina föräldrar

Kristdemokraterna har fortfarande ett stort förtroende när det gäller familjepolitiken. Dock är det viktigt att familjepolitiken fortfarande utvecklas inom partiet annars riskerar den bli allt mer innehållslös. Kriscommissionen ser en utmaning att öka möjligheterna för att få brett stöd för värdegrundad familjepolitik. Slipa av kanterna och ta fram en familjepolitik som uppfattas som mer modern.

Ska vårdnadsbidraget drivas måste det vara tydligt att detta är en hjärtefråga som i princip skulle vara värd att splittra Alliansen för att rädda. Partiet måste driva att det blir ett statligt bidrag, för annars kan kommuner säga nej och annars så måste Kristdemokraterna ta fight i respektive kommun för att få igenom den vilket varit fallet under denna mandatperiod.

Partiet måste vara tydligt med att det verkar för helt slopad politisk styrning av föräldraledigheten och stå för det - en politik som underlättar för vanligt folk i deras vardag. Det skulle också passa ihop med verklighetens folk och politikens gränser då det ger större frihet för alla familjer.

Dessa problem skulle kunna lösas genom att man gör ett omtag när det gäller de olika stöden till barnfamiljerna och ser dessa som ett gemensamt avdrag/stöd, och gör det långt mer omfattande, så att staten förhåller sig neutral till hur familjer löser sin egen barnomsorg. Detta kan ske genom ett avdrag/stöd. Detta är i all hederlig diskussion inte att betrakta som bidrag, det innebär ingen rundgång och krockar inte med arbetslinjen.

Men det gäller också att beskriva bakgrunden till varför politiken ska förändras. När den skattefinansierade barnomsorgen och föräldrapenningen infördes var målsättningarna hedervärda. Man ville underlätta människors vardag och få ut fler kvinnor på arbetsmarknaden.

När skatten är så hög att en familj inte kan leva på en inkomst, och det enda sättet en familj kan få tillbaka de skattepengar man betalt för att finansiera barnomsorgen är att utnyttja den, innebär det en inskränkning av människors liv och frihet. Ett barnavdrag skulle ta bort denna inskränkning. Det skulle för att exemplifiera kunna konstrueras så här.

Staten slår ihop utgifterna för barnomsorg och för föräldraförsäkringen och låter föräldrar göra avdrag på skatten med lika mycket pengar som dessa två utgiftsposter står för tillsammans. En dagisplats kostar omkring 110 000 kronor om året. Och föräldrapenningen för den som tjänar 20 000 kronor i månaden blir sammanlagt 245 000 (510 kronor om dagen i 480 dagar). Utslaget på de sex första åren för ett barn blir det drygt 40 000 kronor. Det skulle innebära ett avdrag på 150 000 (110 000 + 40 000) kronor om året.

Det skulle göra det möjligt för människor med normala inkomster att leva på en lön och låta en av föräldrarna vara hemma med barnen. Men de kan också välja att använda pengarna till att köpa en dagisplats, eller gå ihop i ett föräldrakooperativ eller betala far- eller morföräldrarna för att ta hand om barnen. Det viktiga är inte vilket val de gör, utan att de har möjlighet att bestämma själva.

Det finns andra tänkbara former för att flytta makt ifrån staten till familjerna och öka självbestämmandet. Poängen här är inte att peka ut en specifik lösning utan snarare lyfta fram hur systemet idag begränsar valfriheten och styr över sådant som tillhör familjens egen sfär.

Detta är en drastisk och omfattande reform. Men den skulle tilltala såväl stora delar av verklighetens folk, som tongivande konservativa och klassiskt liberala opinionsbildare.

Utmana facket

En borgerlig kärnfråga är fackföreningsrörelsen särställning på den svenska arbetsmarknaden. De fackliga organisationerna har fått ett antal privilegier av den S-styrda staten. Det handlar om representation i olika styrelser, administrationen av a-kassan, LAS och MBL. Det innebär att staten har skapat starka incitament för arbetstagare att vara fackligt anslutna. Detta gäller inte bara LO, utan även övriga fackliga organisationer, som TCO och SACO. Men LO:s koppling till socialdemokratien skapar här ett demokratiskt problem, med minst två dimensioner. För det första är det ett grundläggande krav på en demokrati att staten avhåller sig från att gynna ett visst politiskt parti. För det andra ska det vara en grundläggande mänsklig rättighet att inte vara med i eller stödja ett politiskt parti. Dessa två problem måste lösas, genom att en utredning tillsätts som analyserar problemen och föreslår lösningar. Det måste vara möjligt för den som är verksam i ett LO-yrke att få sina fackliga rättigheter tillgodosedda utan att vara med och stödja Socialdemokraterna. Förutom att vara principiellt riktigt är det ett förslag som skulle tilltala de borgerliga kärntrupper som anser att nya moderaterna intagit en allt för foglig inställning till LO. Det är också värt att minnas att enligt SOM-institutet är de fackliga organisationerna bland de samhällsinstitutioner som åtnjuter lägst förtroende bland medborgarna.

Miljöpolitik

För många kristdemokrater är förvaltarskapsprincipen angelägen att formulera och kommunicera. Under valrörelsen fanns den med i Steg 13 men var alltför allmänt hållen för att sticka ut. Partiet saknar en stark företrädare för detta område sedan Anders Wijkman inte längre har Europaparlamentet som sin plattform. Att kristdemokraterna är det borgerliga parti som enligt Naturskyddsföreningen har den bästa miljöpolitiken var inte heller något som gav eko i valrörelsen.

Övrigt

På EU-nivå återfinns med utgångspunkt i subsidiaritetsprincipen återkommande frågan: är det här verkligen en fråga för EU? På samma sätt bör frågan ställas i Sverige, så fort ett ärende förs upp på den politiska dagordningen: är detta verkligen en fråga för politiken? Tillsätt en politikens gränsryttare, en verklighetens folk-ombudsman, som har som uppgift att ställa denna fråga, och bevaka den. Personen i fråga bör kunna agera såväl internt, inom partiet, som externt, utåt.

Det gäller också att tala klarspråk: att våga säga saker som uppfattas som provocerande i elitdiskussionen. Ett exempel kan vara tvångskvotering enligt kön av börsbolagens styrelser. Där bör partiet säga att dess ställningstagande inte handlar om jämställdhet, eller om något pragmatiskt besked om att lönsamheten löser problemet när företag med större mångfald på sikt kommer att gå

bättre än de andra och därmed konkurrera ut de andra. Partiet bör rakryggat stå för att det i princip är fel av politiken att lägga sig i denna fråga. Den är inte politisk. Företagen är inte statens, utan ägarnas. Tänk om någon kom hem till dig i ditt hem och bestämde vem som skulle bestämma, vem som skulle göra vad?

Lyssna mer på vanligt folk, förstärk känslan av trygghet och utarbeta en politik som attraherar unga väljare. Visa mer handlingskraft, mer framtidsinriktning och större öppenhet för nya idéer. Ta ett nytt grepp kring partiets hållning i vissa värderingsfrågor och fundera på hur man kan inkludera andra religiösa uppfattningar.

Verklighetens folk har ännu inte hört begreppet, än mindre förstått vilken politik Kristdemokraterna driver för deras skull.

Organisationen inom Kristdemokraterna

En av de uppgifter som kriskommissionen fick var att titta närmare på Kristdemokraternas organisation och hur den kan stärkas och förnyas under mandatperioden.

Vikten av starka partiföreträdare

Under mandatperioden har Göran Hägglund, i sin roll som partiledare, naturligt varit den främsta företrädaren för Kristdemokraterna. Vid sin sida i partipresidiet har han haft Maria Larsson och Mats Odell. Förutom att vara partiföreträdare har alla tre dessutom innehaft de ministerposter som partiet förhandlat fram i Alliansregeringen. Att vara minister är i sig ett krävande arbete och vardagen blir styrd mot de specifika områden som man ansvarar för. En frågeställning som dykt upp är om arbetet som departementschef har trängt undan Göran Hägglunds roll som partiledare och att situationen förvärrats eftersom även de båda viceordförandena innehaft ministerposter.

Efter valet den 19 september 2010 är samtliga tre kristdemokratiska ministerposter placerade på socialdepartementet. Det gör utmaningen att profilera partiets politik framöver desto större. De frågor som kristdemokraterna kan driva inom ramen för Alliansen har avgränsats ytterligare. Möjligheten att i regeringen träda fram inom exempelvis ekonomiska frågor är nu betydligt mindre.

Många kristdemokrater har lyfta fram problemen med att inom det sociala området hitta sätt att nå ut och profilera sig. De frågor som skulle kunna få en positiv framtoning passar sällan i det mediala rummets dramaturgi att företräda drabbade och svaga. Istället är det ofta människors negativa upplevelser inom vården och omsorgen som har ett nyhetsvärde. Detta är en erfarenhet som sträcker sig från socialnämndsordföranden runt om i landet, till den respons partimedlemmar upplever att de får från väljare på politiken som förts på riksnivå.

Utifrån dessa förutsättningar blir kravet på att nå ut som parti större nu än någonsin tidigare. För att få framgångar i framtida val krävs starka partiföreträdare som vågar ta strid för partiet och som inte drunknar i allianssamarbetet.

Blicken framåt

Det finns fler roller än partipresidiet som går att utnyttja för att profilera partiet. Den mest uppenbara inspirationen finns hos Moderaterna som under mandatperioden låtit Per Schlingmann i form av partisekreterare vara partiets främsta egna kommunikator och strateg. Tidigare har man visat stort förtroende för Schlingmann i rollen som kommunikationschef och Anders Borg i rollen som chefsekonom. Inför valet 2006 fick de relativt fria tyglar att forma partiet efter eget huvud. Detta ledde till stora insatser för att förändra både partistruktur liksom företrädare. De valde en inriktning och litade på att den bar.

Vissa delar av Moderaternas förnyelse är svårare att applicera på vårt parti och bör därmed också undvikas. Det som däremot nämnts ovan är något som är nödvändigt för att få en reell förändring. Den utmaning som partiet står inför är att hitta en person som tar det ansvaret och hittar vägarna för att förnya Kristdemokraternas partiorganisation och vår politik. Personen som rekryteras behöver också få ett tydligt uppdrag med att utarbeta inriktningen för arbetet. Först därefter är det rimligt att

ge personen i fråga stort handlingsutrymme att se till att målet uppfylls. Ett sådant tydligt ledarskap internt i partiet är nödvändigt för att implementera en framtida förnyelsestrategi.

Under mandatperioden som precis inletts har vissa förutsättningar redan förändrats, bland annat när det gäller vilka företrädare partiet har i Alliansen. Nu är Stefan Attefall ny minister för Kristdemokraterna och Mats Odell har istället blivit gruppleddare i riksdagen. Därmed är en av medlemmarna i partipresidiet inte låst vid departementsarbetet, utan har en reell möjlighet att ta en tydligare ledarroll inom partiet. Man bör se över den roll som gruppleddarskapet innebär för att utnyttja partiets resurser optimalt och utnyttja positionen för att ta strider för partiet.

Idag finns ett tomrum bland tjänstemännen att det saknas en formell chefsanalytiker och strateg. Partisekreteraren och kommunikationschefen fyller båda var sin funktion, men partiet skulle vinna på att knyta till sig ytterligare en roll som arbetar mer långsiktigt och som ser till att hela budskapet hänger samman.

Utöver partipresidiet med dess möjligheter att nå ut i den nationella debatten har Kristdemokraterna idag 19 riksdagsledamöter. Inom riksdagsgruppen har man utsett ett antal talespersoner inom områden som oftast sammanfaller med placeringen i riksdagens utskott. Det finns en stor potential i att utveckla den roll som partiets politiska talespersoner har. Dessa borde få ett större utrymme och det borde krävas en högre aktivitetsgrad utifrån det område man är talesperson för.

För ett litet parti räcker det inte att ledamöterna sköter arbetet i utskotten och fångar upp lokala och regionala frågor från sina valkretsar och lägger dem på riksdagens bord, utan det bör också vara de som initierar politikutveckling inom sitt ansvarsområde. Det ska vara de som prövar nya förslag inom respektive område genom att exempelvis motionera i sakfrågorna, bygga nätverk med andra intresseorganisationer, skriva debattartiklar och knyta an till andra aktiva i partiet och associerade förbund.

Knyt samman trådarna i partiet

Den kristdemokratiska organisationen består av olika nivåer som var och en har en roll att fylla under en valrörelse. Det brukar sägas att en kedja inte är starkare än sin svagaste länk, och precis så är det även i partiet. För att nå framgångar i framtiden krävs det att alla nivåer gör sitt jobb. Ledet måste fungera hela vägen från partiledaren ner till lokalavdelningarna.

Det är en stor utmaning att hitta vägar för att samordna resurserna i partiet. Det måste finnas en tydlig samarbetsstrategi för att hantera kontakten mellan regeringskansliet, riksdagskansliet och partikansli. På toppnivå i partiet är det ohållbart att samarbetet sker på ett godtyckligt och sporadiskt sätt.

På samma sätt som det är viktigt att personer som arbetar med rikspolitiken känner att deras kompetens och arbetskraft utnyttjas på ett effektivt sätt är det också viktigt att det finns en stark koppling till de lokala och regionala partiföreträdarna. Alla resurser måste utnyttjas för att budskapet ska nå hela vägen.

Behovet av en vi-känsla

Återkommande i intervjuer med partiets medlemmar om partiorganisationen och det är att den ena handen inte har haft någon aning om vad den andra gör. Det behövs skapa en starkare kristdemokratisk identitet och en känsla av samhörighet.

En positiv upplevelse var när partistyrelsereföreträdare åkte runt i landet för att hälsa på i olika lokalavdelningar. Detta initiativ togs emot väl, men frågan kvarstår; vad hände med alla idéer som uppkom på dessa möten?

Partiledningen måste intensifiera sitt arbete med att besöka olika lokalavdelningar och partiföreträdare runtom i landet, och det är viktigt att de arbetar tillsammans med de lokala politikerna och inte bara kör sitt eget race. Om man gör det finns chansen att uppnå synergieffekter, där flera forum samordnas och man kan nå ut samtidigt med samma budskap på flera fronter. Både den lokala nivån som den nationella har att vinna på ett större utbyte.

I detta arbete måste partiledaren ta ett större ansvar för att skapa en bättre inställning bland de medarbetare som finns runt om honom. Runt om i landet ställs frågan "Var finns vi-känslan och samhörigheten i partiet?" Att arbeta för att föga samman de olika delarna är helt avgörande för om partiet ska gå framåt eller fortsätta sin kräftgång. Partiet måste skapa en Vi-känsla, inte en Vi & Dom-känsla.

Kristdemokraterna måste i handling visa att partiet står för "ett mänskligare Sverige". Det kan handla om rutiner under nomineringsförfarande, att ta hand om de som inte får förnyat förtroende av antingen medlemmarna eller av väljarna, till att se till att partiet har högt i tak i våra olika forum. Nu är tiden för att se till att hela organisationen är med. Partiet måste lyssna på både på medlemmar och på väljare. Inför 2014 måste kristdemokraterna vara tydliga med vad partiet vill. För att få reda på vad folk tycker borde man använda sig av opinionsundersökningar likt de som används av Kristdemokraterna i Stockholms Stad för att kartlägga vilka frågor som har en strategiskt potential hos potentiella väljargrupper.

En omständighet som försvagat kopplingen mellan riksorganisationen och distrikten är att bara hälften av distrikten har en riksdagsledamot från sin valkrets. I ett sådant läge blir behovet av nya vägar för kommunikationen desto tydligare.

Skapa interna mötesplatser som inspirerar

För att uppmuntra ett starkare politiskt engagemang behöver partiet höja nivån inom de interna forumen. Många upplever styrelsearbetet som ganska trist och rutinmässigt. Här finns många goda exempel att inspireras av för att hitta arbetsformer som lockar fler medlemmar och som kan kombinera utåtriktade aktiviteter med de obligatoriska mötena i de interna forumen.

Även om många upplever att det lokala organisationsarbetet är svårt att utveckla verkar det minst lika knivigt att få de nationella forumen att fungera. Rikstinget, som är partiets högsta beslutande organ, har blivit en plats som handlar mer om att godkänna partistyrelsens förslag än om att faktiskt själva diskutera och besluta om politiken. Det mycket få antal motioner som bifalles är ett tecken på detta. Partiet har en utmaning att få de interna forumen att utvecklas. Att det ska betyda något att vara representant på de olika nivåerna. Ansvaret för den förändringen ligger dels på distrikten, som

måste ställa högre krav på sina delegater, men ansvaret ligger också på riksorganisationen att ta fram arbetsformer och värna ett klimat där medlemmarna får säga vad de tycker.

Fånga upp nya förmågor

Inför valet satte partifullmäktige upp målsättningar för hur många unga, äldre, kvinnor och personer med invandrarbakgrund som skulle finnas på valsedlarna. Det finns skäl att ifrågasätta om kvoter är det bästa måttet på att man har lyckats med att ge utrymme för nya tankar. Med facit i hand går det dock att konstatera att partiet inte ens lyckades med symbolrepresentationen, och kanske ännu mindre med det verkligt viktiga – att lyfta fram personer med nya idéer.

Redan nu måste partiet se över vilka som utses till att ledande positioner framöver. Det har uttryckts en frustration över att partistyrelsen stagnerat. Detta löses självklart genom större krav på att partistyrelsen ska prestera. Men en fråga som bör lyftas är om man kanske ska begränsa antalet år som personer utanför presidiet får sitta i sträck? Det finns en möjlighet att man kan vinna mycket på att lämna arbetet under ett eller två år för att senare försöka få omprövat förtroende om man har nya visioner.

Förutom att fånga upp talanger i den egna rörelse borde partiet bli bättre på att använda sig av externa personer som har ett spännande perspektiv inom vissa frågor. När partiet har tillsatt sina politikutvecklingsgrupper har personerna ofta utgjorts av de som internt "ägt" frågorna i decennier. Man kan fråga sig om det är den bästa vägen om man vill utveckla politiken. Om kristdemokraterna vill hitta nya idéer måste man våga chansa och ibland testa oprövade kort.

Uppmaningar till partiet:

- Ge den nya partisekreteraren ett tydligt uppdrag
- Utveckla gruppleaderskapet i riksdagsgruppen så att det får en starkare politisk prägel utåt
- Ställ höga krav på de politiska talespersonerna att prestera inom sina ansvarsområden
- Skapa interna mötesplatser som inspirerar
- Underlätta förnyelse i partistyrelsen genom att begränsa antalet gånger man kan bli omvald i partistyrelsen.
- Våga ta hjälp av externa förmågor för att utveckla politiken

Kommunikationen inom och utanför Kristdemokraterna

För snäll kommunikation

Kristdemokraterna har ett rykte om sig att vara ett snällt och medmänskligt parti. Rätt använt kan det vara till stor fördel för partiet. Men det kan också göra partiet väl slätstruket och på gränsen till mesigt. I mätningar påvisar Forskningsgruppen för Samhälls- och Informationsstudier (FSI) höga siffror för Kristdemokraterna på bland annat "hederlighet" och att "står på de svagas sida". Samtidigt visar samma mätningar låga siffror vad det gäller "regeringsduglighet". I det sammanhanget kan devisen *Ett mänskligare Sverige* vara för mjukt för att framstå som regeringsdugligt.

Ett annat problem är att kristdemokraterna nästan uteslutande på alla nivåer väljer att ta ansvar för social- och äldre frågor. Inget fel på frågorna i sig men uppenbart ger det inget större gensvar hos väljarna. Kanske på grund av att alla förväntar sig att omsorgen ska fungera utan att egentligen ha synpunkter på hur det görs. Därmed belönar väljarna inte det som fungerar utan straffar snarare när det inte fungerar. Ett annat problem är att det är svårt att nå ut positivt i frågor som rör omsorg och socialtjänst. Media skriver oftast om frågorna när det riktas kritik eller när något inte fungerar och ansvarig politiker får då ställas till svars.

För otydligt, för få konflikter och för många frågor

Det var förmodligen få valarbetare som kunde säga vilka sakfrågor kristdemokraterna drev i valrörelsen. Den enda frågan som egentligen var riktigt konkret och som hade någon form av konfliktyta var frågan om kvoterad föräldraförsäkring. Men som enda fråga uppfattades den nog av de flesta väljarna som relativt perifer för att byta parti även om partiet hade en överväldigande majoritet av väljarna bakom oss. De rödgröna partierna valde också att ducka i frågan för att hålla den borta ifrån dagordningen vilket minskade dess potentiella genomslag i under valrörelsen.

Djurtemat väckte uppmärksamhet och skapade frågor. Det var dock av naturliga skäl bara ett fåtal som kunde få svar på sina frågor om djurtemats egentliga innebörd. För många förblev affischerna ett roligt inslag men något politiskt budskap etsade sig förmodligen sällan fast. Ett argt rovdjur, en bestämd Göran Hägglund och *Ett mänskligare Sverige* blev helt enkelt för svårt för många att begripa innebörden av. Hade texten istället varit "Vi tar kamp mot rofferiet" hade hyenan och Göran Hägglund blivit mer begriplig.

En effekt av att kristdemokraterna ville alla väl är att partiet hade väldigt svårt att fokusera och prioritera ett visst antal frågor. Det har partiet haft i flera valrörelser och detta val var värre än något annat. 13 steg till ett mänskligare Sverige med lite konkret innehåll och steg som få valarbetare skulle komma ihåg om de väcktes mitt på natten. Visserligen är kristdemokraterna ett värdeorienterat parti vilket gör det svårare att avgränsa sig, men det är ett måste om partiet ska nå ut och förknippas med något överhuvudtaget.

Valrörelsen bedrevs i två parallella spår

Under valåret förändrades partiets sätt att kommunicera på ett ganska radikalt sätt. I EP-valrörelsen hamnade stort fokus på förbudsfrågor, exempelvis snusförbud. Som en reaktion på detta, får man anta, lanserades verklighetens folk, partiledarens ambition att "förbjuda förbudena" och det

utomordentliga ideologiska resonemanget kring politikens gränser.

Partiets nyorientering hyllades både bland medlemmar och på borgerliga ledarsidor, men snart blev det tydligt att de nya retoriska greppen inte följdes upp med en tydlig sakpolitisk förändring. Det gjorde att många medlemmar och politiskt intresserade hade svårt att förklara och förstå innebörden i resonemanget.

Redan i början av 2010 uppvaktades partiledningen med anledning av att partiet behövde korrigera och komplettera sin valrörelse genom att fylla sina budskap med konkreta frågor som attraherar de väljare som också attraherats av grundansatsen i budskapen om politikens gränser och verklighetens folk. Till hjälp fanns en omfattande undersökning och skickliga presentatörer med insikt i målgruppen. Man kunde därefter notera ett antal utspel i den riktningen från partiledningen, men därefter tog det också slut. Istället kontrade partiansliorganisationen med valkampanjen *Ett mänskligare Sverige*. Kampanjen var förvisso bra på många sätt. Den var snygg, häftig och nydanande. Men den hakade på intet sätt ihop med partiets nyorientering. Resonemanget bakom verklighetens folk och politikens gränser kändes avlägsna.

Valrörelsen hamnade som vi ser det i två parallella spår, som aldrig riktigt hakade i varandra. I det ena spåret stod partiledningen och en rad framträdande politiker och i det andra spåret partiets riksorganisation. I praktiken ska det bara kunna finnas en valrörelse. Och den bör utgå ifrån partistyrelsen och partiledningen. Chefsorganisationen, som tvärtom är anställd av partiet genom partistyrelsen, har att foga sig och understödja partiledningens linje. Det är därför viktigt att den nye partisekreteraren blir en lyhörd och driven person med förmåga att hålla ihop organisationen "från ax till limpa", men minst lika viktigt är också ett tydligt uppdrag och ett mandat att faktiskt föra förnyelsearbetet framåt.

Gick för lite i opposition mot oss själva

Socialdemokraternas klassiska taktik för att behålla regeringsmakten har varit att gå i opposition mot sig själva. Moderaterna gjorde delvis samma sak i år då de ständigt talade om jobben trots att arbetslösheten stigit under mandatperioden. Kristdemokraterna måste bli bättre på detta, inte minst när partiet sitter i regeringsställning. Det fanns farhågor för att *Ett mänskligare Sverige* skulle leda till motfrågor om att det blir motsägelsefullt eftersom kristdemokraterna redan styr Sverige och därmed kunde ha gjort Sverige mänskligare. Den farhågan är nog kraftigt överdriven. Snarare borde partiet gå än mer i opposition mot sig självt. Det är bland annat ett sätt att urskilja sig från övriga allianspartier och skapa sig en profil och ett existensberättigande.

Svårt för många att förklara varför man ska rösta just på kd

Det är uppenbart att partiet egna medlemmar och valarbetare behöver bättre självförtroende och förståelse av vår ideologi, vår politik och vår strategi för att kunna förklara varför Kristdemokraterna överhuvudtaget behövs i svensk politik. SVT:s Agenda hade ett inlägg om detta och inte ens profilerade kristdemokrater kunde ge ett bra svar. Alla engagerade kristdemokrater ska kunna svara på frågan mitt i natten och svaret ska helst vara någorlunda enhetligt.

Väljarna känner inte igen sig i den mörka bilden av Sverige i tv-reklamen

För att få väljarnas stöd är det viktigt att beskriva en bild av Sverige och de problem vårt land står inför som väljarna känner igen sig i. Att svara på frågor ingen ställer eller måla upp en bild som få känner igen sig i är inget recept för framgång. Den reklamfilm som partiet presenterade var bra på det sättet att den väckte uppmärksamhet och var oväntad för många. Samtidigt så målade den upp en mycket mörk bild av Sverige som dessbättre inte särskilt många känner igen sig i. En bra reklamfilm ska också ge en feel good-känsla efteråt, det gjorde knappast denna. Samma sak kan sägas om djuraffischerna, många känner inte igen sig i att Sverige är ett land av rofferi, girighet och likgiltighet.

Hbt- och religionsfrågornas negativa inverkan underskattas

Uppfattningen om partiets kopplingar till kyrkan och negativa inställning till hbt-personer lägger en våt filt över hela partiet. Den skrämmer iväg massor av potentiella väljare – inte minst unga personer och storstadsbor. Attityden till hbt-personer har förändrats avsevärt mot en mer öppen och tolerant inställning bara de senaste tio åren. Antalet människor som känner eller på annat sätt kommer i kontakt med homosexuella blir allt större. Att i detta klimat fortsätta hitta infallsvinklar i alla hbt-reformer som partiet inte gillar och istället lägga egna förslag är i längden inte hållbart. Företrädare som uttrycker sig negativt om homosexuella eller hbt-personers livsstil måste bli tillsagda. Klarar kristdemokraterna inte av att ändra bilden av partiet så förhindras också partiets tillväxt.

Kristdemokraterna behöver därför en genomgripande strategi för hur partiet ska sluta förknippas med kyrkan och med homofobi. Därför föreslår kriskommissionen att en "Fördomsgrupp" tillsätts vars uppgift blir att återkomma med förslag avseende både politikens innehåll och partiets kommunikation för att undvika att dessa fördomar vinner mark och får fotfäste. Uppdraget är att minska trösklarna för människor att rösta på kristdemokraterna, och minska den nedåtgående trenden bland potentiella väljare. 47% av väljarna var positivt inställda till KD 1998, medan bara 18% 2009.

Uppmaningar till partiet:

- Partiet måste bredda sina ansvarsområden på alla nivåer från enbart sociala frågor till exempelvis bostad, stadsbyggnad och trafik.
- Det är viktigt att ledande politiker inom partiet blir utbildade i hur man undviker att hamna i försvarsställning för att istället nå ut med sin egen politik och sin egen bild av verkligheten.
- Begränsa antalet profilfrågor och försök hitta frågor som skapar konflikt gentemot andra partier.
- Håll fast vid en politisk linje och byt inte spår mitt i valrörelsen.
- Försök hitta en strategi för att våra medlemmar ska ge ett någorlunda lika svar på frågan varför man ska rösta på Kristdemokraterna.
- Vår bild av Sverige måste vara ljus och ge en känsla av framtid och hopp – inte ge en mörk och dyster bild.
- Tillsätt en Fördomsgrupp som får i uppdrag att återkomma med förslag – avseende både politikens innehåll och kommunikation – för att riva barriärer och fördomar om partiet.

Alliansen och Kristdemokraterna – dags att kliva upp ur badtunnan?

Innan 2006 lyckades Allianspartierna aldrig riktigt vinna förtroende bland medelklassens marginalväljare. 1991-1994 skenade ekonomin, och det ekonomiska förtroendet föll i botten. 2002 var fp, c och kd på väg att bilda minoritetsregering med mp stödd av moderaterna innan Maud Olofsson och Centerpartiet drog sig ur och socialdemokraterna kunde bilda sin tredje minoritetsregering sedan Bildts vinst 1991. En anledning till varför man inte kunde vinna var just trovärdigheten i de centrala frågorna som ofta avgör svenska val. Jobben, Ekonomin och välfärden dominerar alltid svensk valdebatt, och borgerligheten lyckades aldrig ta mer än en. Fick man väljarnas förtroende i jobbpolitiken så haltade man i ekonomisk trovärdighet. Fick man förtroende i de ekonomiska frågorna, så klarade man inte av jobbdebatten. Och välfärden ska man inte glömma. De som rankar välfärd högt rankar ofta ekonomi lågt och vice versa.

Den 30:e augusti 2004 bestämde man sig för att ändra på detta genom att bilda "alliansen", och genom ett symboliskt tunnbad hos Maud Olofsson i Högfors. Från senaste valet, 2002, hade Kristdemokraterna med sig 9,1 %, och Moderaterna 15,2% i ryggen. Dessutom hade Centerpartiet 6,1 % och Folkpartiet 13,3% så agendan var långt från Moderaternas egna. Samtidigt som partiledarna fortfarande syntes i media med anledning av detta började Kristdemokraterna i Alliansens skugga tappa i opinionsundersökningarna. Redan månaden efter började man halka under 4 % i flera opinionsundersökningar.

En slutsats som måste dras av detta är att Kristdemokraterna inte lyckats profilera sig inom Alliansen. Medan till exempel Jan Björklund så sent som i våras tog en väldigt tydlig ställning för försvaret för att nämna ett exempel, så skapar han en mer försvarsvänlig bild av Folkpartiet. Trots att detta strider mot budgetuppgörelsen ett par dagar tidigare tar sig Björklund denna frihet och lyckas vinna väljare på det.

Kristdemokraterna måste skapa och stå fast vid sin egen politik även om den för tillfället inte har fått stöd i alliansförhandlingar. Har kristdemokrat drivit en linje i samordningen men inte fått igenom den är politiken ändå kristdemokraternas linje. Partiet bör därför inte till exempel besvara motioner med att det strider mot allianslinjen. Partiets uppfattning måste vara att allianslinjen är en tillfällig kompromiss som i framtiden kan revideras för ett mer kristdemokratisk alternativ.

Samtidigt kan och bör inte heller partiordföranden sitta utanför regeringen, det signalerar att han eller hon har lägre status än övriga Allianspartiledare. Lösningen kan ligga i en stark partisekreterare eller gruppledare med mandat och kapacitet att driva politiska frågor i debatten.

Men även om Kristdemokraterna på detta sätt måste bli en mer avvikande politisk röst i Alliansens så får det för väljarna aldrig finnas ett tvivel om att en röst på Kristdemokraterna är en röst på en borgerlig regering. Om inte detta är solklart för väljarna så riskeras nämligen det reella stödet i form av röster och engagemang, och det som är baserat på stödröster, att minska. Krf, de norska kristdemokraterna, gjorde missen att inte ställa upp tillsammans med ett valbart regeringsalternativ i Stortingsvalet 2006, vilket kraftigt minskade stödet för partiet till det sämsta sedan 1900-talets början.

Uppmaningar till partiet:

-Mer befogenheter till partiföreträdare utanför regeringen att driva partiets linje. Ledande kristdemokrater måste ha partiledningens förtroende att driva politik när partiledaren har händerna bakbundna i regeringen.

-Markera mot moderaterna i värderingsfrågor där vi vet att vi vinner. Alliansen är till för att öka det kristdemokratiska inflytandet i svensk politik, inte tvärt om. Det finns tre socialliberala partier i alliansen. Kristdemokraterna är inte ett av dem.

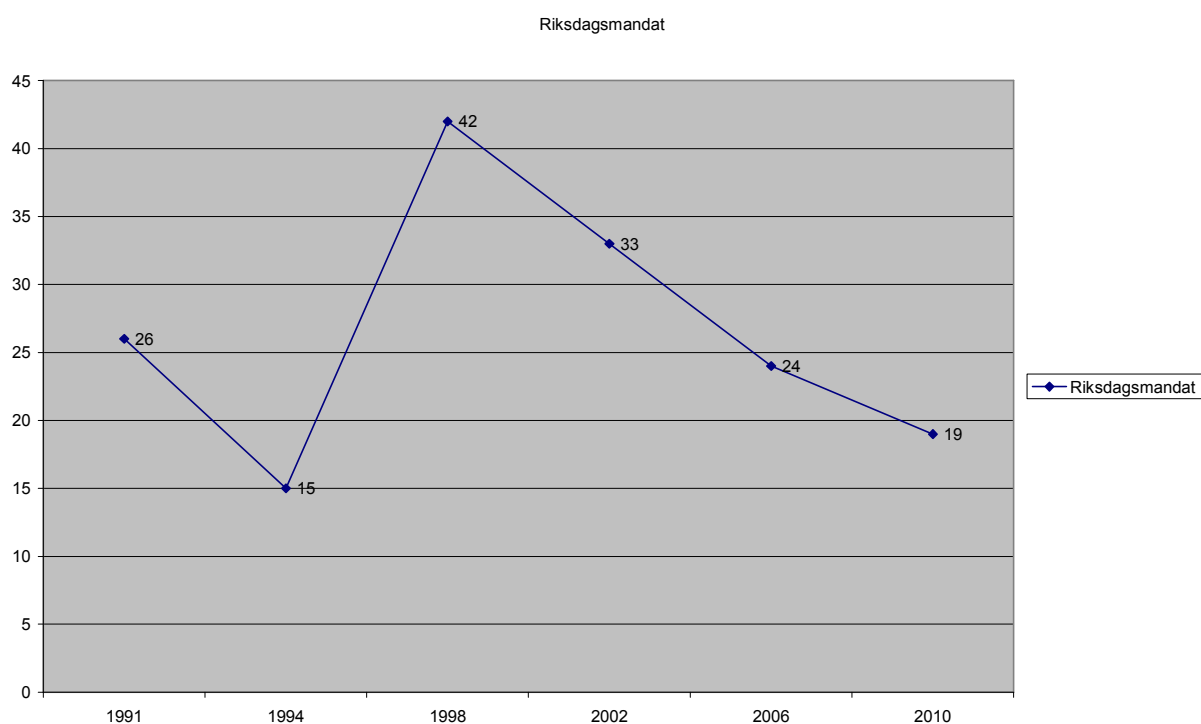
Bilaga A - En kortfattad analys av partiets tidigare valrörelser/valresultat

En statistisk tillbakablick

Partiet befinner sig i en oroväckande trend då det gäller valresultaten under flera val i rad.

Riksdagsvalet

<i>KD</i>	<i>mandat</i>	<i>procent</i>	<i>antal</i>
1991	26	7,1	390351
1994	15	4,1	225974
1998	42	11,7	618033
2002	33	9,1	485235
2006	24	6,6	365998
2010	19	5,6	333696



Landstings/regionvalet, antal mandat

KD mandat

1991 132

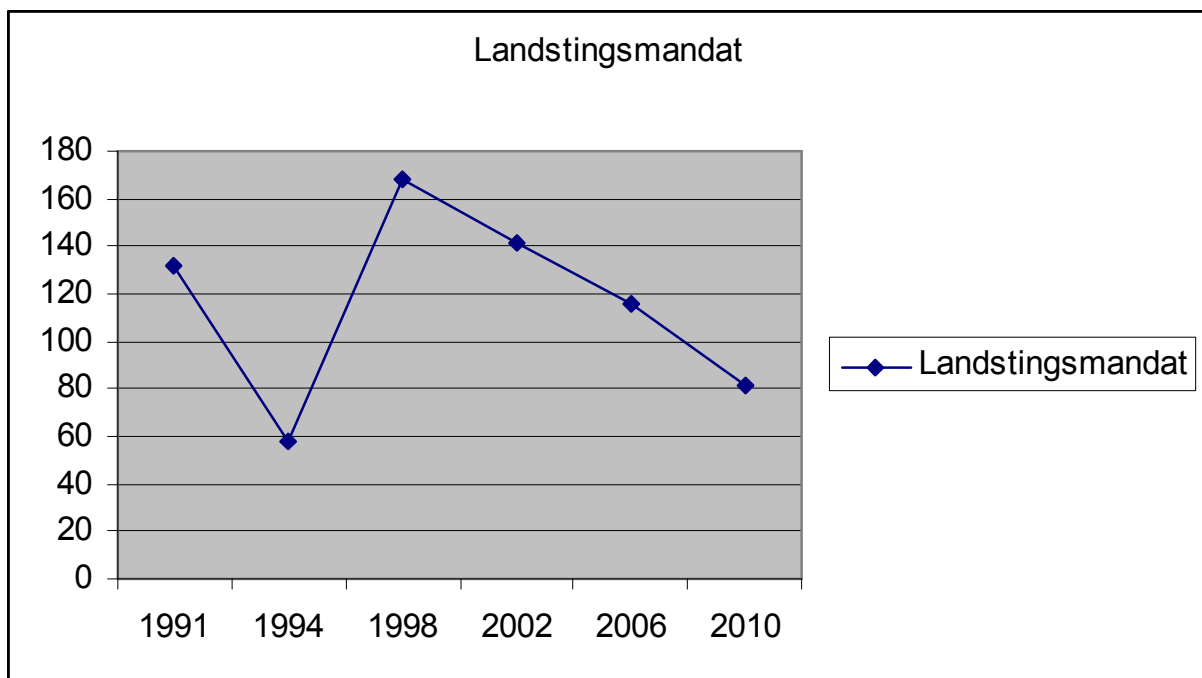
1994 58

1998 168

2002 141

2006 116

2010 81



Kommunfullmäktige, antal mandat

KD *mandat*

1991 815

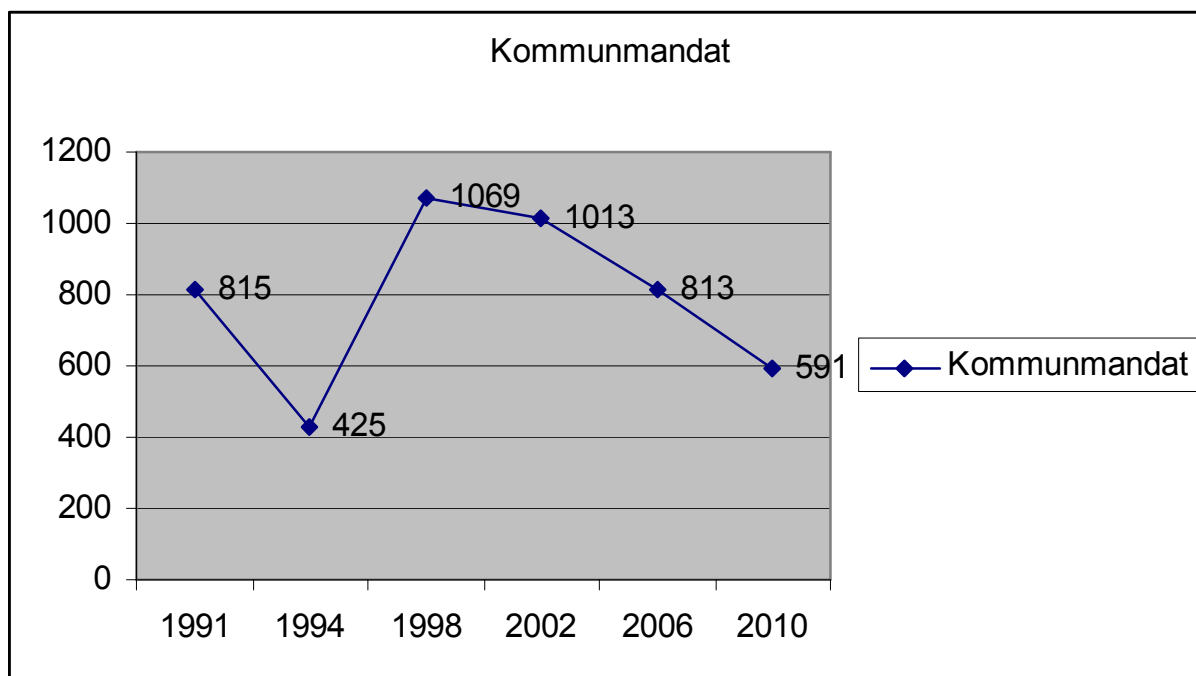
1994 425

1998 1069

2002 1013

2006 813

2010 591



Sammanfattningsvis innebar valet 2010 att partiet förlorade 5 mandat i riksdagen, 222 i kommunerna och 35 mandat i landsting/regionerna.

Valrörelsen 2010

Kriskommissionen har valt att titta närmare på några av de av partifullmäktige uppställda målen för valrörelsen 2010 och kortfattat utvärdera dem.

Det är områden som kriskommissionen tittat närmare på är:

1. Målsättningarna inför valet 2010
2. Valsedlarnas sammansättning
3. Prioriterade målgrupper

Målsättningar inför valet 2010

Partifullmäktige antog fyra målsättningar i valplanen 2010

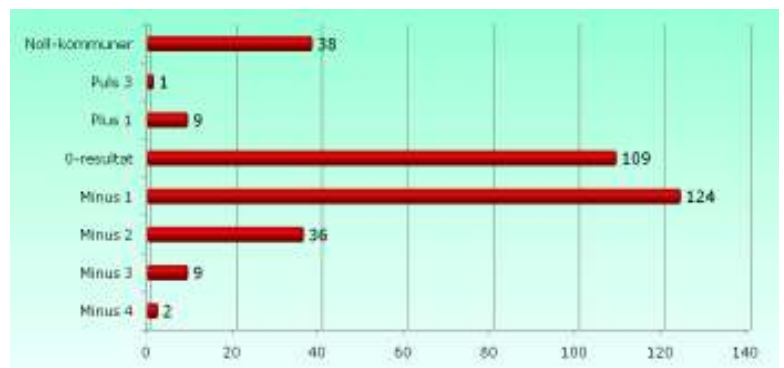
- Ta mandat i landets alla kommuner, även i de 17 kommuner där vi idag saknar representation
- Öka med minst ett mandat i alla kommuner och landsting/regioner
- Bilda majoriteter med de partier som ingår i Allians för Sverige i kommuner, landsting och regionfullmäktige
- I riksdagsvalet uppnå en majoritet för Allians För Sverige med en ännu starkare Kristdemokratiskt inflytande

Det första målet med mandat i landets alla kommuner nåddes inte. Representation saknas i Arjeplog, Arvidsjaur, Berg, Bräcke, Burlöv, Gotland, Grums, Grästorp, Gullspång, Gällivare, Hagfors, Hofors, Jokkmokk, Kalix, Landskrona, Lessebo, Ljusnarsberg, Ludvika, Lysekil, Malmö, Malung-Sälen, Munkfors, Norberg, Nykvarn, Oxelösund, Ragunda, Skinnskatteberg, Skurup, Smedjebacken, Strömsund, Sunne, Svedala, Torsby, Töreboda, Vaxholm, Åsele, Älvkarleby, Överkalix. Totalt saknar kristdemokraterna representation i 38 av landets kommuner.

Det andra målet om att öka med ett mandat i alla kommuner och landsting/regioner infriades inte.

En sammanfattning av kommunvalen visar att

- Representation saknas i 38 kommuner
- En kommun ökade 3 mandat
- Nio kommuner ökade 1 mandat
- 124 kommuner tappade 1 mandat
- 36 kommuner tappade 2 mandat
- 9 kommuner tappade 3 mandat
- 2 kommuner tappade 4 mandat



Det tredje målet om att bilda majoriteter är inte klart då denna rapport skrivs.

Det fjärde målet uppnåddes inte och den regering som bildades 2010 är en minoritetsregering.

Den bistra slutsatsen är att partiet inte uppnåddes några av de mål som man fastställde inför valrörelsen 2010.

Valsedlarnas sammansättning

Partifullmäktige beslöt rekommendera att listorna skulle vara varvade med hälften kvinnor, hälften män. Man beslutade även att rekommendera att andelen ungdomar – 26 år eller yngre – bör vara 20 %, andelen som är över 65 år bör vara 20 % och andelen invandrare bör vara 10 %

Ett slumpmässigt urval av fyra valdistrikt visar följande då det gäller riksdagsvalet

	Yngre än 26 år	Över 65	Invandrare	Män	Kvinnor
VGR Östra	8,0%	8,0%	4,0%	56,0%	44,0%
Dalarna	10,3%	20,5%	0,0%	48,7%	51,3%
Västmanland	4,3%	13,0%	0,0%	47,8%	52,2%
Stockholms län	9,8%	9,8%	17,6%	52,9%	47,1%

Inga av målen för antalet ungdomar under 26 år uppnåddes. Av de fyra undersökta distrikten nådde ett för andelen 65+ . Endast ett distrikt nådde över 10 % med utländsk härkomst. Inget av dessa distrikt hade fullt ut varvade listor utifrån kön.

Bland de valda riksdagsledamöterna blev fördelningen än mindre ojämnt. Då ser resultatet ut som följande:

Män: 66,6 %

Kvinnor: 33,3 %

Utländsk härkomst: 5,5 %

Ungdomar under 26: 0 %

Äldre 65+: 0 %

Efter att partiet tilldelats statsrådsersättare för Göran Hägglund, Stefan Attefall och Maria Larsson har siffrorna mellan män och kvinnor jämnats ut marginellt och en person under 26 år har tilldelats ledamotsplats. Dock är resultatet långt ifrån de mål som sattes.

Våra målgrupper

Partiet fastställde tre specifika målgrupper som man strävade efter att nå under valrörelsen. Det var:

- Kvinnor 35+
- Äldre 65+
- Människor med utländsk bakgrund

Forskningen kommer senare att närmare belysa vilka väljare som valt att rösta på de olika partierna. SVTs valundersökning, VALU, är det som finns tillgängligt då denna rapport skrivs. Följande saker kan sägas om de kristdemokratiska väljarna.

- De personkryssar som svenskar i allmänhet (29% av KDs väljare, 27% i riket)
- De bestämde sig sent att rösta (34% av KD-väljarna bestämde sig på valdagen eller under sista veckan. Snittet i riket var det 30%)

- De ansåg att svensk ekonomi var viktigaste valfrågan
- Andelen återkommande väljare är hög (60% av 2006 års väljare röstade åter på KD)
- De som tidigare röstade på partiet i 2006 års riksdagsval valde nu att rösta enligt följande: 14% till M, 8% till S, 6% till FP, 5% till C, 3% till MP, 2% till SD och 1% till V.
- Den sociala bakgrunden anger att det främst är förvärvsarbetande tjänstemän inom SACO som röstar på partiet
- Andelen förstgångsväljare som röstar på KD är mycket låg (2 %)
- Andelen 65+ är partiets stora väljargrupp (9 %)
- Andelen utlandsfödda som röstar på partiet är lägre än många andra väljargrupper
- Hög andel väljare som regelbundet går i kyrkan röstar på kristdemokraterna
- Andelen väljare som placerar sig till höger, på en vänster-högerskala, ökar
- De har ett högt förtroende för politiker
- Partiledarens betydelse för röstandet har minskat
- Starkt stöd för att partiet ska ingå i regeringen

Kvinnor 35+

Valu anger att andelen svenska män som röstade på KD var 6% och andelen kvinnor 5 %. I de olika åldrarna fördelade sig röstande enligt följande:

18-21 år 2%

22-30 år 4 %

31-64 år 5%

65 år - 9 %

Det finns ännu ingen redovisning som visar att andelen kvinnor över 35 år har ökat sin röstande på partiet, men ingenting tyder på att så är fallet.

Äldre 65+

När det gäller äldre så visar VALU följande.

1991 9%

1994 7%

1998 17%

2002 9%

2006 12%

2010 9%

Röstande med utländsk bakgrund

Enligt VALU så röstade 4 % av väljarna med utländsk bakgrund på Kristdemokraterna. Det är en viss variation om man frågar första eller andra generationens invandrare, men i båda fallen tycks andelen röstande ha minskat.

Slutsats

Ingen av de tre specificerade målgrupperna ökade sitt röstande på kristdemokraterna.

Bilaga B – Valanalys genomförd efter valet 2006

Efter valet 2006 tillsatte partistyrelsen en arbetsgrupp för att analysera valresultatet samt planeringen och genomförandet av valrörelsen. Direktiven utgjordes av fyra övergripande områden. Gruppen, under ledning av Bengt Germundsson, lämnade rapporten "Vägval 2010 – 3,3 eller 21,0 procent?", ett 60-sidigt dokument.

Gruppen lämnade ett stort antal förslag som skulle utgöra underlag för en process inom partiet under den kommande mandatperioden 2006-2010 och därmed rusta partiet inför valrörelsen 2010.

De viktigaste förslagen (2.3.1) sammanfattades som:

- Koppla ihop hängrännorna med stuprören
 - Stadgeförändringar
 - Ny politisk organisation
 - Politisk samordnare
 - Rollen som politisk talesperson
 - Övervägande om lämpligheten att statsråd är vice ordföranden
 - Ombudsmännens anställning
 - Bilda KLP
- Moderna Kristdemokrater
 - Modernisera bilden av partiet
 - Nytt grepp kring värderingsfrågorna
 - Ny profil och kommunikationsplan
 - Internutbildning
 - Strategier för det politiska budskapet där en storstadssatsning är angelägen, men också förstärka ställningen i kommunerna
- Partiet som vill förändra
 - Profilera familjepolitiken
 - Nå unga väljare
 - Tillsätta ett antal politikutvecklingsgrupper
 - Politiska handlingsprogram fram innan valet 2010

- Hallå, har vi missat informationssamhället?
 - Strategier och ansvar för interkommunikation
- Fler i familjen?
 - Förändrade rekryterings- och nomineringsprocesser
 - Former för personvalskampanjer bör ses över – framhålla partier framför personer
 - Starta en "stjärnskottsutbildning"
 - KDU bör få en särställning bland de associerade förbunden
- En folkrörelse eller behov av folk som rör sig?
 - Få folk i rörelse!
 - Uppmärksamma de goda exemplen

Ett antal av förslagen från analysgruppen har tillvaratagits. Fem grupper som hanterat politikutveckling har lämnat förslag till rikstinget 2009, en stjärnskottsutbildning har genomförts, kommun- och landstingspolitiska rådet (KLP) har bildats, en satsning på sociala medier för att stärka kommunikationen har skett, men samtidigt har många av förslagen inte genomförts.

Den analys som gjordes 2006 stämmer till stora delar även 2010. Det bör ges tydliga direktiv till den nyligen tillsatta Framtidsgruppen att noggrant se över de förslag som fanns beskrivna.